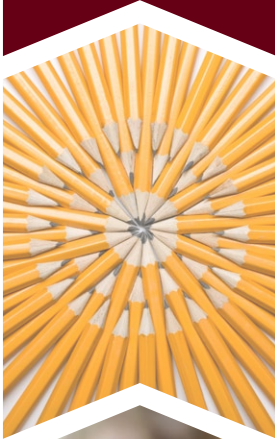
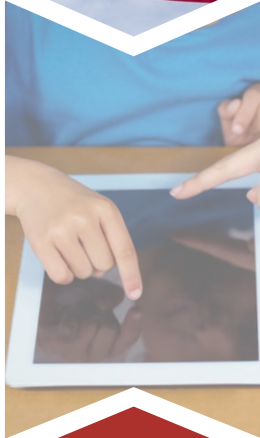


SARC

Informe
de responsabilidad
escolar 2015-2016

Publicado en 2016-2017



Escuela Rockford

Caron Borba
Directora/Superintendente
caronborba@rockfordschools.net

14983 Road 208
Porterville, CA 93257

Grados: K-8
Teléfono: (559) 784-5406
<http://rockfordschooldistrict.org>

Código CDS: 54-72090-6054324

Rockford SD





Mensaje de la directora

Rockford es una escuela que se enorgullece de los logros que ha obtenido a lo largo de su historia. Estos logros se han alcanzado gracias a los esfuerzos de un personal dedicado, de padres que participan activamente, de alumnos esforzados y de una solidaria mesa directiva. El objetivo de la Escuela Rockford es hacer lo mejor para todos los alumnos. Valoramos la diversidad de nuestros alumnos y creemos que todos ellos serán exitosos. Nos esforzamos por mantener calificaciones altas en las pruebas, como lo hemos hecho en el pasado, y buscamos continuar con el estándar de excelencia que distingue a Rockford de otras escuelas.

Declaración de la misión de la escuela

La misión de la Escuela Rockford es proporcionar oportunidades educativas que permitan a todos los alumnos alcanzar su máximo potencial.

Seguridad escolar

Para cumplir el Proyecto de Ley 187 del Senado, el Plan Integral de Seguridad Escolar se desarrolló inicialmente con la ayuda de las fuerzas del orden público locales. El plan proporciona a los alumnos y a los miembros del personal medios para garantizar un ambiente de aprendizaje seguro y ordenado. Los componentes del plan incluyen procedimientos para la denuncia del abuso infantil, procedimientos de respuesta ante desastres, procedimientos para entrar y salir con seguridad de la escuela, políticas contra el acoso sexual y lineamientos del código de vestimenta. Si lo requiere, podemos facilitarle una copia actualizada del plan.

El Plan de Seguridad Escolar se revisó, actualizó y discutió por última vez con el personal docente en diciembre de 2016.

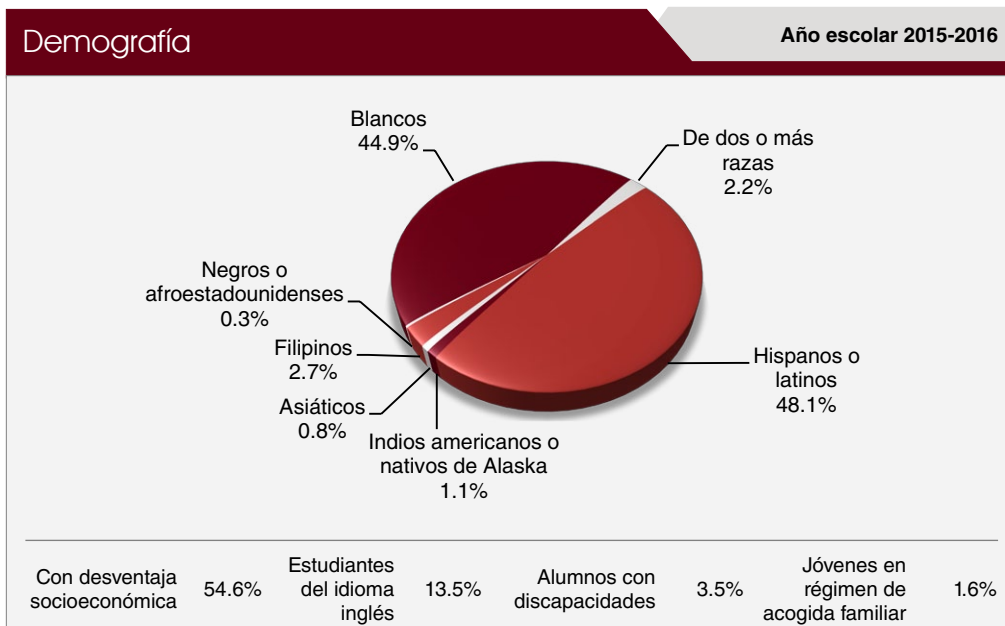
Participación de los padres

La Escuela Rockford reconoce que la educación de los niños es una responsabilidad compartida entre la escuela y la familia durante todo el período en el que el niño se encuentra en la escuela. Los padres, los maestros y los alumnos firman un compromiso tripartito para trabajar en conjunto y ayudar a los alumnos a dar lo mejor de sí en términos académicos. Los padres realizan diariamente trabajo voluntario en los salones de clase. También venden sombreros, camisetas y sudaderas de Rockford y demás parafernalia de los Jaguares de Rockford en diversas funciones a lo largo del año escolar para ayudar a recaudar fondos para apoyar el programa educativo de la Escuela Rockford. Los padres también son acompañantes en los viajes de estudio. Como recaudación anual de fondos para las necesidades de los alumnos, los padres, los alumnos y el personal trabajan juntos para patrocinar la Cena de Pollo de Primavera (Spring Chicken Dinner) anual. La cena funciona como un puente para unir a la escuela con la comunidad, particularmente con los ex alumnos mayores. Los padres, los alumnos y el personal también trabajan en conjunto para patrocinar el Carnaval de Halloween.

Para obtener más información sobre cómo participar, no dude en comunicarse con la Presidenta del Club de Padres de Rockford, Bridget Kidder al (559) 784-5406.

Matrícula por grupo de alumnos

La matrícula total en la escuela fue de 370 alumnos para el año escolar 2015-2016. La gráfica circular muestra el porcentaje de alumnos inscritos en cada grupo.



Informe de Responsabilidad Escolar

Según los requisitos estatales y federales, todas las escuelas públicas presentan el Informe de Responsabilidad Escolar (School Accountability Report Card, SARC) anualmente como una herramienta para que los padres y las partes interesadas estén informados sobre el progreso de la escuela, los resultados de las evaluaciones y el desempeño.

Junta Directiva

Edward S. Flory

Presidente

David Gisler

Secretario

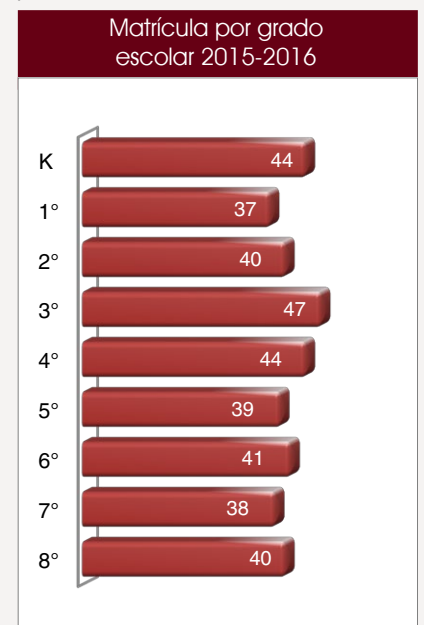
Fred Hughes

Miembro

"¡Casa de los Poderosos Jaguares!"

Matrícula por grado

La gráfica de barras muestra el número total de alumnos inscritos en cada grado para el año escolar 2015-2016.





Prueba de condición física de California

Cada primavera, todos los alumnos del 5.º, 7.º y 9.º grado tienen que participar en la Prueba de condición física de California (California Physical Fitness Test, PFT). El Fitnessgram es el PFT designado para los alumnos de las escuelas públicas de California establecido por la Junta Estatal de Educación. La PFT mide seis áreas clave de condición física:

1. Capacidad aeróbica
2. Composición corporal
3. Flexibilidad
4. Fuerza y resistencia abdominal
5. Fuerza y resistencia de la parte superior del cuerpo
6. Fuerza y flexibilidad del tronco

El objetivo principal de Fitnessgram es animar y ayudar a los alumnos a establecer hábitos de actividad física regular para toda la vida. La tabla muestra el porcentaje de alumnos que cumplen los estándares de condición física para estar en la "zona de condición física saludable" para el periodo más reciente de pruebas. Para obtener más información acerca del PFT de California, visite www.cde.ca.gov/ta/tg/pf.

Porcentaje de alumnos que cumplen los estándares de condición física

Año escolar 2015-2016

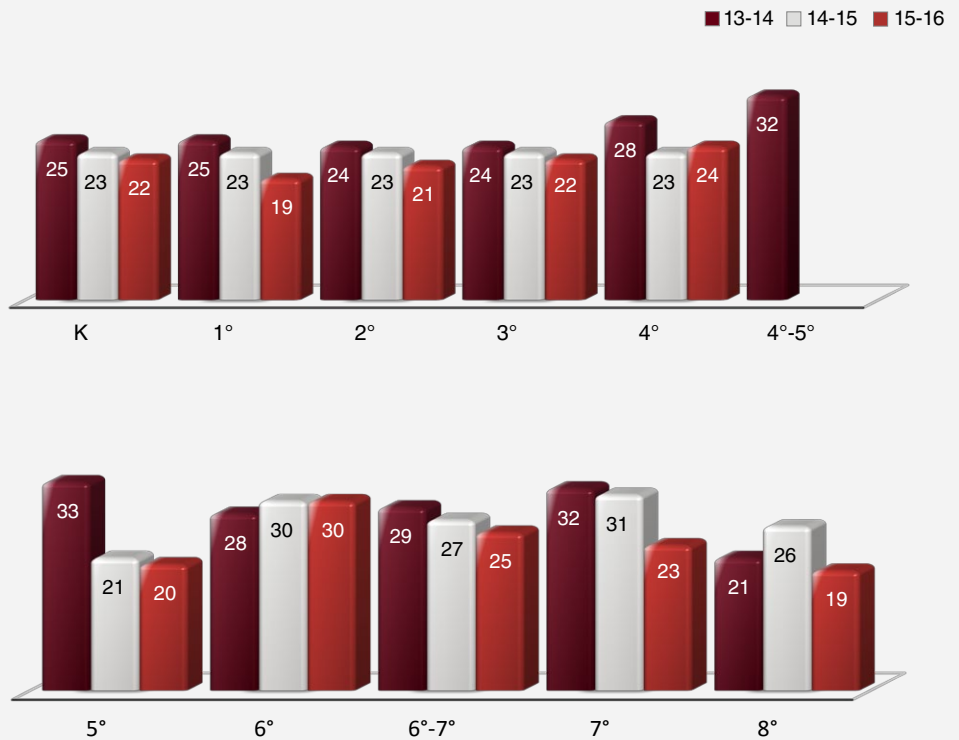
Grado 5	
Cuatro de seis estándares	17.5%
Cinco de seis estándares	20.0%
Seis de seis estándares	32.5%
Grado 7	
Cuatro de seis estándares	13.9%
Cinco de seis estándares	13.9%
Seis de seis estándares	27.8%

Distribución del tamaño de los grupos

La gráfica de barras muestra los datos de tres años para tamaños promedio de grupos, y la tabla muestra los datos de tres años para el número de salones de clase por tamaño. El número de clases indica cuántos salones de clase se clasifican en cada categoría de tamaño (un rango del total de alumnos por salón de clase). En el nivel de escuela secundaria, esta información se informa por área de materia en lugar de por grado escolar.

Tamaño promedio de los grupos

Datos de tres años



Número de salones de clase por tamaño

Datos de tres años

Grado	Número de alumnos								
	2013-14			2014-15			2015-16		
	1-20	21-32	33+	1-20	21-32	33+	1-20	21-32	33+
K		2		2			1	1	
1º		2		2			2		
2º		2		2				2	
3º		2		2			1	1	
4º		1		2				2	
4º-5º		1							
5º		1		1	1		1	1	
6º		1		1				1	
6º-7º		1		1				1	
7º		1		1				1	
8º		2		2			1	1	



Evaluación de California sobre el Rendimiento y el Progreso de los Alumnos para todos los alumnos: Ciencias (5.º, 8.º y 10.º grado)

Los resultados de Ciencias incluyen el Examen de Estándares de California (CST), la Evaluación Modificada de California (CMA) y la Evaluación Alternativa de Desempeño de California (CAPA) para 5.º, 8.º y 10.º grado. Las tablas muestran el porcentaje de los alumnos con una calificación de competente y avanzado.

Materia	Escuela Rockford			Distrito Escolar de Rockford			California		
	13-14	14-15	15-16	13-14	14-15	15-16	13-14	14-15	15-16
Ciencias	57%	68%	59%	57%	68%	59%	60%	56%	54%

Resultados de la CAASPP por grupo de alumnos: ciencias (5.º, 8.º y 10.º grado)

Los resultados de ciencias incluyen el CST, la CMA y la CAPA para 5.º, 8.º y 10.º grado. La calificación de "competente o avanzado" se calcula tomando el total del número de alumnos que lograron una calificación competente o avanzado en la evaluación de ciencias dividido entre el número de alumnos con calificaciones aprobatorias.

Grupo	Matrícula total	Número de alumnos con una calificación aprobatoria	Porcentaje de alumnos con una calificación aprobatoria	Año escolar 2015-2016
				Porcentaje de alumnos con calificación competente y avanzado
Todos los alumnos	79	79	100.00%	59.49%
Hombres	33	33	100.00%	57.58%
Mujeres	46	46	100.00%	60.87%
Negros o afroestadounidenses	❖	❖	❖	❖
Indios americanos o nativos de Alaska	❖	❖	❖	❖
Asiáticos	❖	❖	❖	❖
Filipinos	❖	❖	❖	❖
Hispanos o latinos	40	40	100.00%	42.50%
Nativos de Hawái o de las islas del Pacífico	❖	❖	❖	❖
Blancos	34	34	100.00%	79.41%
De dos o más razas	❖	❖	❖	❖
Con desventajas socioeconómicas	35	35	100.00%	37.14%
Estudiantes del idioma inglés	11	11	100.00%	27.27%
Alumnos con discapacidades	❖	❖	❖	❖
Alumnos que reciben servicios de educación para inmigrantes	❖	❖	❖	❖
Jóvenes en régimen de acogida familiar	❖	❖	❖	❖

Los resultados del examen CAASPP para todos los estudiantes: Lengua y Literatura Inglesas/Alfabetización y Matemáticas. (de 3.º a 8.º grado y 11.º grado)

La tabla de abajo muestra el porcentaje de alumnos que cumplen o exceden los estándares estatales en Lengua y literatura inglesas (English Language Arts, ELA)/Alfabetización y Matemáticas.

Materia	Escuela Rockford		Distrito Escolar de Rockford		California	
	14-15	15-16	14-15	15-16	14-15	15-16
Lengua y literatura inglesas/alfabetización	37%	37%	37%	37%	44%	48%
Matemáticas	26%	25%	26%	25%	33%	36%

❖ Las calificaciones no se muestran cuando el número de alumnos evaluados es 10 o menor, ya sea porque el número de alumnos evaluados en esta categoría es demasiado pequeño para una precisión estadística o para proteger la privacidad de los alumnos.

Evaluación del Rendimiento y Progreso de Estudiantes de California (CAASPP)

Para el año escolar 2015-2016, la CAASPP consiste de varios componentes clave como:

La Evaluación Alternativa de California (California Alternate Assessment, CAA) incluye tanto ELA/Alfabetización y Matemáticas de 3.º a 8.º grado y 11.º grado. Los estudiantes que tienen discapacidades cognitivas importantes presentan la CAA, la cual previene que tomen las pruebas Smarter Balanced Assessments (Evaluaciones Equilibradas más Inteligentes) con herramientas universales, apoyos designados o modificaciones.

Las Smarter Balanced Assessments (Evaluaciones Equilibradas más Inteligentes) incluyen tanto ELA/Alfabetización y Matemáticas de 3.º a 8.º grado y 11.º grado. Se designan las Smarter Balanced Assessments (Evaluaciones Equilibradas más Inteligentes) para medir el progreso del alumno para la preparación universitaria y profesional.

Las evaluaciones bajo la CAASPP muestran el desempeño de los alumnos en relación con los estándares de contenido que el estado adoptó. En cada una de estas evaluaciones, las calificaciones agregadas de los alumnos se informan como estándares de logros. Para obtener más información sobre las evaluaciones CAASPP, visite la página www.cde.ca.gov/ta/tg/ca.

CAASPP por grupo de alumnos: Lengua y literatura inglesas/Alfabetización, y Matemáticas

Las tablas de las siguientes páginas muestran el porcentaje de los alumnos que cumplen o exceden los estándares estatales en Lengua y literatura inglesas, y Matemáticas para la escuela por grupo de alumnos del 3.º al 8.º grados.

El "porcentaje de los que cumplen o exceden" se calcula tomando el número total de estudiantes que cumplen o exceden el estándar en la Evaluación Sumativa Smarter Balanced además del total del número de alumnos que cumplen con el estándar en las CAA, dividido entre el total del número de estudiantes que participaron en ambas evaluaciones.

Nota: El número de alumnos examinados incluye todos los alumnos que participaron en el examen sin importar si recibieron una calificación o no. Sin embargo, el número de alumnos examinados no es el número que se usó para calcular los porcentajes del nivel de logro. Los porcentajes de nivel de logro se calcularon solamente con los alumnos que fueron calificados.



Resultados de la CAASPP por grupo de alumnos: Lengua y literatura inglesas, y Matemáticas: 3.º grado

Porcentaje de alumnos que cumplen o exceden los estándares estatales de condición física

Año escolar 2015-2016

Lengua y literatura inglesas: 3.º grado

Grupo	Matrícula total	Número examinado	Porcentaje examinado	Porcentaje de alumnos que cumplen o exceden
Todos los alumnos	44	43	97.70%	46.50%
Hombres	21	21	100.00%	47.60%
Mujeres	23	22	95.70%	45.50%
Negros o afroestadounidenses	❖	❖	❖	❖
Indios americanos o nativos de Alaska	❖	❖	❖	❖
Asiáticos	❖	❖	❖	❖
Filipinos	❖	❖	❖	❖
Hispanos o latinos	17	17	100.00%	41.20%
Nativos de Hawái o de las islas del Pacífico	❖	❖	❖	❖
Blancos	23	22	95.70%	50.00%
De dos o más razas	❖	❖	❖	❖
Con desventajas socioeconómicas	21	21	100.00%	38.10%
Estudiantes del idioma inglés	❖	❖	❖	❖
Alumnos con discapacidades	❖	❖	❖	❖
Alumnos que reciben servicios de educación para inmigrantes	❖	❖	❖	❖
Jóvenes en régimen de acogida familiar	❖	❖	❖	❖

Matemáticas: 3.º grado

Grupo	Matrícula total	Número examinado	Porcentaje examinado	Porcentaje de alumnos que cumplen o exceden
Todos los alumnos	44	43	97.70%	27.90%
Hombres	21	21	100.00%	28.60%
Mujeres	23	22	95.70%	27.30%
Negros o afroestadounidenses	❖	❖	❖	❖
Indios americanos o nativos de Alaska	❖	❖	❖	❖
Asiáticos	❖	❖	❖	❖
Filipinos	❖	❖	❖	❖
Hispanos o latinos	17	17	100.00%	17.70%
Nativos de Hawái o de las islas del Pacífico	❖	❖	❖	❖
Blancos	23	22	95.70%	31.80%
De dos o más razas	❖	❖	❖	❖
Con desventajas socioeconómicas	21	21	100.00%	14.30%
Estudiantes del idioma inglés	❖	❖	❖	❖
Alumnos con discapacidades	❖	❖	❖	❖
Alumnos que reciben servicios de educación para inmigrantes	❖	❖	❖	❖
Jóvenes en régimen de acogida familiar	❖	❖	❖	❖

❖ Las calificaciones no se muestran cuando el número de alumnos evaluados es 10 o menor, ya sea porque el número de alumnos evaluados en esta categoría es demasiado pequeño para una precisión estadística o para proteger la privacidad de los alumnos.



Resultados de la CAASPP por grupo de alumnos: Lengua y literatura inglesas, y Matemáticas: 4.º grado

Porcentaje de alumnos que cumplen o exceden los estándares estatales de condición física

Año escolar 2015-2016

Lengua y literatura inglesas: 4.º grado

Grupo	Matrícula total	Número examinado	Porcentaje examinado	Porcentaje de alumnos que cumplen o exceden
Todos los alumnos	48	48	100.00%	29.80%
Hombres	22	22	100.00%	31.80%
Mujeres	26	26	100.00%	28.00%
Negros o afroestadounidenses	❖	❖	❖	❖
Indios americanos o nativos de Alaska	❖	❖	❖	❖
Asiáticos	❖	❖	❖	❖
Filipinos	❖	❖	❖	❖
Hispanos o latinos	19	19	100.00%	21.10%
Nativos de Hawái o de las islas del Pacífico	❖	❖	❖	❖
Blancos	27	27	100.00%	37.00%
De dos o más razas	❖	❖	❖	❖
Con desventajas socioeconómicas	21	21	100.00%	20.00%
Estudiantes del idioma inglés	❖	❖	❖	❖
Alumnos con discapacidades	❖	❖	❖	❖
Alumnos que reciben servicios de educación para inmigrantes	❖	❖	❖	❖
Jóvenes en régimen de acogida familiar	❖	❖	❖	❖

Matemáticas: 4.º grado

Grupo	Matrícula total	Número examinado	Porcentaje examinado	Porcentaje de alumnos que cumplen o exceden
Todos los alumnos	48	48	100.00%	42.60%
Hombres	22	22	100.00%	45.50%
Mujeres	26	26	100.00%	40.00%
Negros o afroestadounidenses	❖	❖	❖	❖
Indios americanos o nativos de Alaska	❖	❖	❖	❖
Asiáticos	❖	❖	❖	❖
Filipinos	❖	❖	❖	❖
Hispanos o latinos	19	19	100.00%	31.60%
Nativos de Hawái o de las islas del Pacífico	❖	❖	❖	❖
Blancos	27	27	100.00%	51.90%
De dos o más razas	❖	❖	❖	❖
Con desventajas socioeconómicas	21	21	100.00%	35.00%
Estudiantes del idioma inglés	❖	❖	❖	❖
Alumnos con discapacidades	❖	❖	❖	❖
Alumnos que reciben servicios de educación para inmigrantes	❖	❖	❖	❖
Jóvenes en régimen de acogida familiar	❖	❖	❖	❖

❖ Las calificaciones no se muestran cuando el número de alumnos evaluados es 10 o menor, ya sea porque el número de alumnos evaluados en esta categoría es demasiado pequeño para una precisión estadística o para proteger la privacidad de los alumnos.



Resultados de la CAASPP por grupo de alumnos: Lengua y literatura inglesas, y Matemáticas: 5.º grado

Porcentaje de alumnos que cumplen o exceden los estándares estatales de condición física

Año escolar 2015-2016

Lengua y literatura inglesas: 5.º grado

Grupo	Matrícula total	Número examinado	Porcentaje examinado	Porcentaje de alumnos que cumplen o exceden
Todos los alumnos	40	40	100.00%	40.00%
Hombres	21	21	100.00%	33.30%
Mujeres	19	19	100.00%	47.40%
Negros o afroestadounidenses	❖	❖	❖	❖
Indios americanos o nativos de Alaska	❖	❖	❖	❖
Asiáticos	❖	❖	❖	❖
Filipinos	❖	❖	❖	❖
Hispanos o latinos	18	18	100.00%	22.20%
Nativos de Hawái o de las islas del Pacífico	❖	❖	❖	❖
Blancos	20	20	100.00%	55.00%
De dos o más razas	❖	❖	❖	❖
Con desventajas socioeconómicas	18	18	100.00%	11.10%
Estudiantes del idioma inglés	❖	❖	❖	❖
Alumnos con discapacidades	❖	❖	❖	❖
Alumnos que reciben servicios de educación para inmigrantes	❖	❖	❖	❖
Jóvenes en régimen de acogida familiar	❖	❖	❖	❖

Matemáticas: 5.º grado

Grupo	Matrícula total	Número examinado	Porcentaje examinado	Porcentaje de alumnos que cumplen o exceden
Todos los alumnos	40	40	100.00%	20.00%
Hombres	21	21	100.00%	19.10%
Mujeres	19	19	100.00%	21.10%
Negros o afroestadounidenses	❖	❖	❖	❖
Indios americanos o nativos de Alaska	❖	❖	❖	❖
Asiáticos	❖	❖	❖	❖
Filipinos	❖	❖	❖	❖
Hispanos o latinos	18	18	100.00%	11.10%
Nativos de Hawái o de las islas del Pacífico	❖	❖	❖	❖
Blancos	20	20	100.00%	30.00%
De dos o más razas	❖	❖	❖	❖
Con desventajas socioeconómicas	18	18	100.00%	NULL
Estudiantes del idioma inglés	❖	❖	❖	❖
Alumnos con discapacidades	❖	❖	❖	❖
Alumnos que reciben servicios de educación para inmigrantes	❖	❖	❖	❖
Jóvenes en régimen de acogida familiar	❖	❖	❖	❖

❖ Las calificaciones no se muestran cuando el número de alumnos evaluados es 10 o menor, ya sea porque el número de alumnos evaluados en esta categoría es demasiado pequeño para una precisión estadística o para proteger la privacidad de los alumnos.



Resultados de la CAASPP por grupo de alumnos: Lengua y literatura inglesas, y Matemáticas: 6.º grado

Porcentaje de alumnos que cumplen o exceden los estándares estatales de condición física

Año escolar 2015-2016

Lengua y literatura inglesas: 6.º grado

Grupo	Matrícula total	Número examinado	Porcentaje examinado	Porcentaje de alumnos que cumplen o exceden
Todos los alumnos	42	41	97.60%	36.59%
Hombres	23	22	95.70%	40.91%
Mujeres	19	19	100.00%	31.58%
Negros o afroestadounidenses	❖	❖	❖	❖
Indios americanos o nativos de Alaska	❖	❖	❖	❖
Asiáticos	❖	❖	❖	❖
Filipinos	❖	❖	❖	❖
Hispanos o latinos	29	28	96.60%	28.57%
Nativos de Hawái o de las islas del Pacífico	❖	❖	❖	❖
Blancos	❖	❖	❖	❖
De dos o más razas	❖	❖	❖	❖
Con desventajas socioeconómicas	28	27	96.40%	22.22%
Estudiantes del idioma inglés	❖	❖	❖	❖
Alumnos con discapacidades	❖	❖	❖	❖
Alumnos que reciben servicios de educación para inmigrantes	❖	❖	❖	❖
Jóvenes en régimen de acogida familiar	❖	❖	❖	❖

Matemáticas: 6.º grado

Grupo	Matrícula total	Número examinado	Porcentaje examinado	Porcentaje de alumnos que cumplen o exceden
Todos los alumnos	42	41	97.60%	26.83%
Hombres	23	22	95.70%	36.36%
Mujeres	19	19	100.00%	15.79%
Negros o afroestadounidenses	❖	❖	❖	❖
Indios americanos o nativos de Alaska	❖	❖	❖	❖
Asiáticos	❖	❖	❖	❖
Filipinos	❖	❖	❖	❖
Hispanos o latinos	29	28	96.60%	17.86%
Nativos de Hawái o de las islas del Pacífico	❖	❖	❖	❖
Blancos	❖	❖	❖	❖
De dos o más razas	❖	❖	❖	❖
Con desventajas socioeconómicas	28	27	96.40%	7.41%
Estudiantes del idioma inglés	❖	❖	❖	❖
Alumnos con discapacidades	❖	❖	❖	❖
Alumnos que reciben servicios de educación para inmigrantes	❖	❖	❖	❖
Jóvenes en régimen de acogida familiar	❖	❖	❖	❖

❖ Las calificaciones no se muestran cuando el número de alumnos evaluados es 10 o menor, ya sea porque el número de alumnos evaluados en esta categoría es demasiado pequeño para una precisión estadística o para proteger la privacidad de los alumnos.



Resultados de la CAASPP por grupo de alumnos: Lengua y literatura inglesas, y Matemáticas: 7.º grado

Porcentaje de alumnos que cumplen o exceden los estándares estatales de condición física

Año escolar 2015-2016

Lengua y literatura inglesas: 7º grado

Grupo	Matrícula total	Número examinado	Porcentaje examinado	Porcentaje de alumnos que cumplen o exceden
Todos los alumnos	37	36	97.30%	25.00%
Hombres	20	19	95.00%	15.79%
Mujeres	17	17	100.00%	35.29%
Negros o afroestadounidenses	❖	❖	❖	❖
Indios americanos o nativos de Alaska	❖	❖	❖	❖
Asiáticos	❖	❖	❖	❖
Filipinos	❖	❖	❖	❖
Hispanos o latinos	19	18	94.70%	16.67%
Nativos de Hawái o de las islas del Pacífico	❖	❖	❖	❖
Blancos	14	14	100.00%	42.86%
De dos o más razas	❖	❖	❖	❖
Con desventajas socioeconómicas	20	20	100.00%	25.00%
Estudiantes del idioma inglés	❖	❖	❖	❖
Alumnos con discapacidades	❖	❖	❖	❖
Alumnos que reciben servicios de educación para inmigrantes	❖	❖	❖	❖
Jóvenes en régimen de acogida familiar	❖	❖	❖	❖

Matemáticas: 7º grado

Grupo	Matrícula total	Número examinado	Porcentaje examinado	Porcentaje de alumnos que cumplen o exceden
Todos los alumnos	37	36	97.30%	8.33%
Hombres	20	19	95.00%	5.26%
Mujeres	17	17	100.00%	11.76%
Negros o afroestadounidenses	❖	❖	❖	❖
Indios americanos o nativos de Alaska	❖	❖	❖	❖
Asiáticos	❖	❖	❖	❖
Filipinos	❖	❖	❖	❖
Hispanos o latinos	19	18	94.70%	11.11%
Nativos de Hawái o de las islas del Pacífico	❖	❖	❖	❖
Blancos	14	14	100.00%	7.14%
De dos o más razas	❖	❖	❖	❖
Con desventajas socioeconómicas	20	20	100.00%	15.00%
Estudiantes del idioma inglés	❖	❖	❖	❖
Alumnos con discapacidades	❖	❖	❖	❖
Alumnos que reciben servicios de educación para inmigrantes	❖	❖	❖	❖
Jóvenes en régimen de acogida familiar	❖	❖	❖	❖

❖ Las calificaciones no se muestran cuando el número de alumnos evaluados es 10 o menor, ya sea porque el número de alumnos evaluados en esta categoría es demasiado pequeño para una precisión estadística o para proteger la privacidad de los alumnos.



Resultados de la CAASPP por grupo de alumnos: Lengua y literatura inglesas, y Matemáticas: 8.º grado

Porcentaje de alumnos que cumplen o exceden los estándares estatales de condición física

Año escolar 2015-2016

Lengua y literatura inglesas: 8.º grado

Grupo	Matrícula total	Número examinado	Porcentaje examinado	Porcentaje de alumnos que cumplen o exceden
Todos los alumnos	39	39	100.00%	43.59%
Hombres	12	12	100.00%	33.33%
Mujeres	27	27	100.00%	48.15%
Negros o afroestadounidenses	❖	❖	❖	❖
Indios americanos o nativos de Alaska	❖	❖	❖	❖
Asiáticos	❖	❖	❖	❖
Filipinos	❖	❖	❖	❖
Hispanos o latinos	22	22	100.00%	27.27%
Nativos de Hawái o de las islas del Pacífico	❖	❖	❖	❖
Blancos	14	14	100.00%	71.43%
De dos o más razas	❖	❖	❖	❖
Con desventajas socioeconómicas	17	17	100.00%	23.53%
Estudiantes del idioma inglés	❖	❖	❖	❖
Alumnos con discapacidades	❖	❖	❖	❖
Alumnos que reciben servicios de educación para inmigrantes	❖	❖	❖	❖
Jóvenes en régimen de acogida familiar	❖	❖	❖	❖

Matemáticas: 8.º grado

Grupo	Matrícula total	Número examinado	Porcentaje examinado	Porcentaje de alumnos que cumplen o exceden
Todos los alumnos	39	39	100.00%	17.95%
Hombres	12	12	100.00%	25.00%
Mujeres	27	27	100.00%	14.81%
Negros o afroestadounidenses	❖	❖	❖	❖
Indios americanos o nativos de Alaska	❖	❖	❖	❖
Asiáticos	❖	❖	❖	❖
Filipinos	❖	❖	❖	❖
Hispanos o latinos	22	22	100.00%	9.09%
Nativos de Hawái o de las islas del Pacífico	❖	❖	❖	❖
Blancos	14	14	100.00%	35.71%
De dos o más razas	❖	❖	❖	❖
Con desventajas socioeconómicas	17	17	100.00%	5.88%
Estudiantes del idioma inglés	❖	❖	❖	❖
Alumnos con discapacidades	❖	❖	❖	❖
Alumnos que reciben servicios de educación para inmigrantes	❖	❖	❖	❖
Jóvenes en régimen de acogida familiar	❖	❖	❖	❖

❖ Las calificaciones no se muestran cuando el número de alumnos evaluados es 10 o menor, ya sea porque el número de alumnos evaluados en esta categoría es demasiado pequeño para una precisión estadística o para proteger la privacidad de los alumnos.



Disponibilidad de los libros de texto y materiales educativos

La siguiente es una lista del porcentaje de alumnos que no cuentan con sus propios libros de texto y material educativo asignado.

Porcentaje de alumnos que no cuentan con materiales por materia	
Año escolar 2016-2017	
Lectura/Lengua y literatura	0%
Matemáticas	0%
Ciencias	0%
Historia/Ciencias sociales	0%
Artes visuales y escénicas	◇
Lengua extranjera	◇
Salud	◇
◇ No se aplica	

Calidad de los libros de texto

La tabla siguiente presenta los criterios requeridos para escoger los libros de texto y los materiales educativos.

Calidad de los libros de texto	
Año escolar 2016-2017	
Criterios	Sí/No
¿Los libros de texto han sido adoptados de la lista más reciente aprobada por el estado o por la junta rectora local?	Sí
¿Los libros de texto son consistentes con el contenido y con los ciclos de los planes de estudio adoptados por Junta Estatal de Educación?	Sí
¿Todos los alumnos, incluidos los estudiantes de inglés, tienen acceso a sus propios libros de texto y materiales de enseñanza para utilizarlos en clase o llevarlos a casa?	Sí

Tipos de servicios financiados

Para el año escolar actual, el distrito recibió financiamiento estatal y federal para los siguientes programas por categorías, de educación especial y de apoyo:

- Transporte de la casa a la escuela
- Título I
- Materiales educativos
- Fondos básicos comunes

Libros de texto y materiales educativos

El Distrito Escolar de Rockford establece como alta prioridad asegurar que haya libros de texto suficientes y actualizados, así como materiales disponibles para dar soporte a nuestro programa educativo, y proveer a nuestros alumnos con libros de texto apegados a los estándares relacionados con sus materias básicas. El distrito celebró una audiencia pública el 8 de septiembre de 2016 y determinó que la escuela cuenta con libros de texto y materiales educativos suficientes y de buena calidad relacionados con las materias básicas para uso en el salón de clases. Todos los libros de texto y materiales educativos para las materias básicas se adhieren a los estándares de contenido académico del estado de California y han sido elegidos de la lista estatal de materiales adoptada más recientemente.

El Distrito Escolar de Rockford sigue el ciclo de adopción de seis años de la Junta de Educación del Estado para los materiales de contenido básico. Las actividades de revisión y adopción de libros de texto del distrito se llevan a cabo el año siguiente a la adopción por parte del estado.

Hay acceso a la Internet disponible para los padres cuando éstos lo soliciten.

Lista de libros de texto y materiales educativos		Año escolar 2016-2017
Materia	Libro de texto	Adoptados
Lectura/Lengua y literatura	<i>Reading Street and Language Central</i> , Pearson (K-5)	2010
Lectura/Lengua y literatura	<i>Literature California</i> , Pearson (6-8)	2010
Matemáticas	<i>My Math</i> , McGraw-Hill (K-5)	2013
Matemáticas	McGraw-Hill (6-8)	2013
Ciencias	FOSS (Full Option Science System) (K-5)	2007
Ciencias	Holt California (6-8)	2007
Historia/Ciencias sociales	Macmillan/McGraw-Hill (K-5)	2006
Historia/Ciencias sociales	Glencoe (6-8)	2006

Actualidad de los libros de texto

Esta tabla muestra la fecha en que se sostuvo la audiencia pública más reciente donde se adoptó una resolución sobre la suficiencia de los materiales educativos.

Actualidad de los libros de texto		Año escolar 2016-2017
Fecha de recolección de datos	9/8/2016	

Desarrollo profesional

Los temas de desarrollo del personal de la Escuela Rockford se enfocan actualmente en la preparación para los Estándares Estatales de Conocimientos Fundamentales Comunes. Los maestros ajustan el plan de estudios en el salón de clases para garantizar que todos los alumnos cumplan o excedan los niveles estatales de competencia. La redacción y la implementación del plan de estudios de la Escuela Rockford son parte de un proceso continuo. El plan de estudios de la escuela se actualiza con regularidad para apegarse a los estándares estatales, los objetivos del distrito y el programa de evaluación estatal. La Escuela Rockford reconoce la importancia de una experiencia educativa personalizada que aborde las necesidades específicas de todos los alumnos.

Los miembros del personal crean conceptos y habilidades de enseñanza a través de la participación en capacitaciones patrocinadas por el distrito y talleres después del horario de clases. Cada año, el distrito brinda un día de desarrollo del personal. Además de este día, los maestros tienen la oportunidad de participar en otros días de desarrollo profesional en los que se ofrece una amplia variedad de oportunidades de crecimiento profesional en el plan de estudios, las estrategias de enseñanza y las metodologías.

En un esfuerzo por proporcionar apoyo y asistencia a los maestros principiantes del Distrito Escolar de Rockford, el distrito participa en el Programa de Inducción para Maestros (Teacher Induction Program, TIP) para el Apoyo y la Evaluación de los Maestros Principiantes (Beginning Teacher Support and Assessment, BTSA) de la Oficina de Educación del Condado de Tulare. El programa está diseñado para mejorar la educación de los alumnos y aumentar el rendimiento de los maestros en el salón de clases. El TIP se apoya en maestros excepcionales para proporcionar asistencia a los maestros practicantes principiantes. También se proporcionan mentores para los maestros nuevos o veteranos que necesitan asistencia.

Desarrollo profesional		Datos de tres años		
	2014-15	2015-16	2016-17	
Escuela Rockford	3 días	3 días	3 días	



Elementos de la instalación escolar inspeccionados

La tabla muestra los resultados de la inspección más reciente que utilizó la Herramienta de Inspección de Instalaciones (Facility Inspection Tool, FIT) o un formulario escolar equivalente. La siguiente es una lista de los elementos inspeccionados.

- **Sistemas:** Sistemas de gas y tubos, alcantarillas, sistemas mecánicos (calefacción, ventilación y aire acondicionado)
- **Interiores:** Superficies interiores (pisos, techos, paredes y marcos de las ventanas)
- **Limpieza:** Control de plagas y plagas, limpieza general (instalaciones escolares, edificios, salones y áreas comunes)
- **Eléctrico:** Sistemas eléctricos (interior y exterior)
- **Sanitarios y bebederos:** Sanitarios, lavabos y bebederos (interior y exterior)
- **Seguridad:** Equipo contra incendios, sistemas de emergencia, materiales peligrosos (interior y exterior)
- **Estructura:** Condición de las estructuras, techos
- **Externo:** Ventanas, puertas, rejas, bardas, terrenos y patios de juego

Buen estado de la instalación escolar

Esta inspección determina el buen estado de la instalación escolar; usa las calificaciones: en buenas condiciones, condiciones regulares o malas condiciones. El resumen general de las condiciones de la instalación se califica en: ejemplar, bueno, regular o malo. Al momento de la inspección de esta instalación escolar no se encontraron deficiencias.

Buen estado de la instalación escolar		Año escolar 2016-2017	
Elementos inspeccionados	Estado de mantenimiento	Elementos inspeccionados	Estado de mantenimiento
Sistemas	Bueno	Sanitarios/bebederos	Bueno
Interiores	Bueno	Seguridad	Bueno
Limpieza	Bueno	Estructura	Bueno
Sistema eléctrico	Bueno	Exteriores	Bueno
Resumen general de las condiciones de la instalación			Ejemplar
Fecha de inspección más reciente del plantel escolar			11/16/2016
Fecha en que se completó por última vez el formulario de inspección			11/16/2016

Programa de Intervención Federal

No se identificará de forma nueva a las escuelas y distritos para la Mejora del Programa (Program Improvement, PI) en el año escolar 2016-2017 bajo la Ley de Éxito para cada Alumno (Every Student Succeeds Act, ESSA) que fue promulgada en diciembre de 2015 y que volvió a autorizar la Ley de Educación Primaria y Secundaria (Elementary and Secondary Education Act, ESEA). Las escuelas y distritos que reciben financiamiento de la Parte A del Título 1 para el año escolar 2015-2016 y que estuvieron "Dentro de PI" durante el año 2015-2016 mantendrán el mismo estado de PI y colocación para 2016-2017. Aquellas escuelas y distritos que reciben financiamiento de la Parte A del Título 1 para el año escolar 2015-2016 que tengan un estado "No dentro de PI" durante el año escolar 2015-2016 o que no hayan recibido financiamiento de la Parte A del Título 1 durante el año escolar 2014-2015 tendrán un estado de "No dentro de PI" para el año escolar 2016-2017. El porcentaje de escuelas identificadas para la Mejora de programas se calcula considerando el número de escuelas que actualmente están en el PI en el distrito y dividiéndolo entre el número total de escuelas del Título I dentro del distrito.

Esta tabla muestra el estado de la Mejora de programas 2016-2017 para la escuela y el distrito. Para obtener más detalles sobre la identificación del PI, visite la página www.cde.ca.gov/ta/ac/ay/tidetermine.asp.

Programa de Intervención Federal		Año escolar 2016-2017	
	Escuela Rockford	Distrito Escolar de Rockford	
Estado de la Mejora de Programas	No en la PI	No en la PI	
Primer año de Mejora de Programas	◇	◇	
Año en la Mejora de Programas	◇	◇	
Número de escuelas actualmente en Mejora de Programas		0	
Porcentaje de escuelas actualmente en Mejora de Programas		0.00%	

◇ No se aplica. La escuela y la distrito no se encuentra en Mejora de Programas.



Instalaciones escolares

La Escuela Rockford proporciona un ambiente limpio y seguro a los alumnos, al personal y a los voluntarios. El primer edificio escolar del Distrito de Rockford se construyó en 1862, justo al norte del plantel actual. Desde que se trasladó a su ubicación actual, se realizaron ampliaciones y modernizaciones en 1925, 1947, 1950, 1956 y 1989. Las instalaciones abarcan 29,712 pies cuadrados y consisten en 17 salones de clase, la oficina escolar, la cafetería y una sala de trabajo para el personal. El plantel proporciona un espacio adecuado para los alumnos y el personal. Otros edificios incluyen la biblioteca, el salón de recursos, el laboratorio de computación, el edificio de transportes, el edificio de mantenimiento y un almacén.

La instalación apoya con solidez la enseñanza y el aprendizaje a través de su amplio espacio de salones de clases y de patio de juegos, y con un salón de recursos para el personal.

Un equipo de conserjes garantiza todos los días la limpieza y la seguridad de los salones de clases, los baños y las instalaciones del plantel.

El distrito realiza las acciones adecuadas para garantizar que las instalaciones del plantel se encuentren en un buen estado de funcionamiento y brinden un ambiente limpio y seguro a todos los miembros de la comunidad escolar.

La seguridad de los alumnos y del personal es la preocupación principal de la Escuela Rockford. La escuela cumple con todas las leyes, las normas y los reglamentos relacionados con materiales peligrosos y los estándares estatales en caso de sismo. El plan de preparación ante desastres de la escuela incluye pasos para garantizar la seguridad del personal y de los alumnos durante un desastre. Cada mes se llevan a cabo simulacros de incendios y sismos. Los miembros del personal asignados vigilan el plantel escolar antes, durante y después de clases. Todos los visitantes deben registrarse en la oficina escolar para permanecer en el plantel y deben registrarse al salir.

La mesa directiva del distrito revisa y aprueba cada año los gastos que puedan producirse por reparación de los techos, plomería, pavimentación, pintura, recubrimiento de pisos, iluminación de los salones de clase, instalaciones eléctricas, y reemplazo de las unidades de calefacción, ventilación y aire acondicionado (Heating, Ventilation and Air Conditioning, HVAC).



Acceso público a Internet

El acceso a Internet está disponible en las bibliotecas públicas y otros lugares accesibles al público (por ejemplo, la Biblioteca Estatal de California). Por lo general, el acceso a Internet de las bibliotecas y los lugares públicos se proporciona según el orden de llegada. Otras restricciones incluyen las horas de uso, el tiempo en que una computadora puede usarse (dependiendo de la disponibilidad), los tipos de programas disponibles en cada computadora y la capacidad para imprimir documentos.

Asesores académicos y personal de apoyo escolar

Esta tabla muestra información sobre los asesores académicos y el personal de apoyo escolar y su equivalente de tiempo completo (full-time equivalent, FTE).

Datos sobre asesores académicos y personal de apoyo escolar	
Año escolar 2015-2016	
Asesores académicos	
FTE de los asesores académicos	0.00
Número promedio de alumnos por asesor académico	◇
Personal de apoyo	
FTE	
Asesor social y comportamiento	0.00
Asesor de desarrollo de carrera profesional	0.00
Maestro de biblioteca y medios audiovisuales (bibliotecario)	0.00
Personal de servicio de biblioteca y medios audiovisuales (paraprofesional)	0.66
Psychologist	0.01
Trabajador social	0.00
Enfermera	0.01
Especialista del habla, lenguaje y audición	0.01
Especialista de recursos (no docente)	1.00

Preparación de los maestros

Esta tabla muestra información sobre las credenciales y la preparación de los maestros. Los maestros con todas las credenciales incluyen maestros con prácticas profesionales en distritos y universidades, prácticas preprofesionales, permisos ante emergencias u otros, y exenciones. Para obtener más información sobre la preparación académica de los maestros, visite www.ctc.ca.gov.

Información sobre las acreditaciones de los maestros	Datos de tres años			
	Distrito Escolar de Rockford	Escuela Rockford		
Maestros	16-17	14-15	15-16	16-17
Maestros con acreditación completa	10	15	9	10
Maestros sin acreditación completa	9	3	9	8
Enseñanza fuera del área de competencia de la materia (con acreditación completa)	0	0	0	0

Asignaciones incorrectas de maestros y puestos vacantes

Esta tabla muestra el número de maestros con asignación incorrecta (puestos que ocupan maestros que no cuentan con la autorización legal para enseñar el nivel de grado, la materia, el grupo de alumnos, etc.) y el número de puestos vacantes (no ocupado por un solo maestro designado para enseñar todo el curso al inicio del año o semestre escolar). Tome en cuenta que las faltas de asignación de maestros totales incluyen el número de faltas de asignación de maestros de estudiantes de inglés.

Asignaciones incorrectas de maestros y puestos vacantes	Datos de tres años		
	Escuela Rockford		
Maestros	14-15	15-16	16-17
Asignaciones incorrectas de maestros de estudiantes de inglés	3	9	8
Total de asignaciones incorrectas de maestros	0	0	0
Puestos vacantes	0	0	0

Clases académicas básicas enseñadas por maestros altamente calificados

Las escuelas con índices elevados de pobreza se definen como aquellas en donde aproximadamente el 40 por ciento o más de sus alumnos son elegibles para el programa de comidas gratuitas o de precio reducido. Las escuelas con índices bajos de pobreza se definen como aquellas en donde aproximadamente el 39 por ciento o menos de sus alumnos son elegibles para el programa de comidas gratuitas o de precio reducido. Para obtener más información sobre los requisitos para maestros conforme a la ESEA, visite www.cde.ca.gov/nclb/sr/tq.

Maestros altamente calificados	Año escolar 2015-2016	
	Porcentaje de clases sobre materias académicas básicas	
	Enseñadas por maestros altamente calificados	No enseñadas por maestros altamente calificados
Escuela Rockford	100.00%	0.00%
Todas las escuelas en el distrito	100.00%	0.00%
Escuelas con elevados índices de pobreza en el distrito	100.00%	0.00%
Escuelas con bajos índices de pobreza en el distrito	◇	◇



Datos financieros

Los datos financieros que se muestran en este SARC se refieren al año fiscal 2014-2015. La información fiscal más actualizada proporcionada por el estado siempre es dos años anterior al año escolar presente, y un año anterior a la mayoría de los datos incluidos en este informe. Para conocer más detalles sobre los gastos escolares en todos los distritos de California, consulte la página de Gastos actuales en educación y gastos por alumno, del Departamento de Educación de California (California Department of Education, CDE), en www.cde.ca.gov/ds/fd/. Para obtener información sobre los sueldos de los maestros en todos los distritos de California, consulte la página Salarios y prestaciones acreditados, del CDE, en www.cde.ca.gov/ds/fd/cs/. Para buscar gastos y sueldos para un distrito escolar específico, consulte la página Ed-Data, en www.ed-data.org.

Datos financieros del distrito

Esta tabla muestra información sobre los sueldos de los maestros y del personal administrativo del distrito y compara las cifras con los promedios estatales de los distritos de tipo y tamaño similares. Nota: Los datos sobre salarios del distrito no incluyen las prestaciones.

Datos sobre sueldos del distrito	Año fiscal 2014-2015	
	Distrito Escolar de Rockford	Distrito de tamaño similar
Sueldo de un maestro principiante	\$41,869	\$41,085
Sueldo medio de un maestro	\$63,431	\$59,415
Sueldo más alto de un maestro	\$74,701	\$75,998
Sueldo promedio de un director de escuela primaria	⊕	\$100,438
Sueldo del superintendente	\$90,000	\$116,069
Sueldos de los maestros: porcentaje del presupuesto	38%	33%
Sueldos de administrativos: porcentaje del presupuesto	8%	7%

Gastos por alumno

Los gastos adicionales o restringidos provienen de dinero cuyo uso está controlado por la ley o por el donador. El dinero que el distrito o la junta gobernante ha designado para fines específicos no se considera restringido. Los gastos básicos o no restringidos son de dinero cuyo uso, excepto para lineamientos generales, no está controlado por la ley o por el donador.

Comparación de datos financieros

Esta tabla muestra los gastos escolares por alumno de fuentes no restringidas y el sueldo promedio de un maestro, y lo compara con los datos distritales y estatales.

Comparación de datos financieros	Año fiscal 2014-2015	
	Gastos por alumno de fuentes no restringidas	Sueldo anual promedio de un maestro
Escuela Rockford	\$6,376	\$58,498
Distrito Escolar de Rockford	\$6,376	\$58,498
California	\$5,677	\$60,985
Escuela y distrito: diferencia porcentual	◆	◆
Escuela y California: diferencia porcentual	+12.3%	-4.1%

⊕ Los puestos de director y superintendente se combinan en uno solo.

◆ La diferencia porcentual no se aplica a distritos de un solo plantel.

Datos financieros escolares

La tabla siguiente muestra el sueldo promedio de un maestro y un desglose de los gastos escolares por alumno de fuentes restringidas y no restringidas.

Datos financieros escolares	
Año fiscal 2014-2015	
Gastos totales por alumno	\$6,869
Gastos por alumno de fuentes restringidas	\$493
Gastos por alumno de fuentes no restringidas	\$6,376
Sueldo anual promedio de un maestro	\$58,498



Suspensiones y expulsiones

Esta tabla muestra los índices de suspensión y expulsión de la escuela, el distrito y el estado para los últimos tres años. Nota: Los alumnos solo se cuentan una vez, sin importar el número de suspensiones.

Índices de suspensión y expulsión			
Escuela Rockford			
	13-14	14-15	15-16
Índices de suspensión	1.6%	2.6%	2.0%
Índices de expulsión	0.0%	0.2%	0.0%
Distrito Escolar de Rockford			
	13-14	14-15	15-16
Índices de suspensión	1.6%	2.6%	2.0%
Índices de expulsión	0.0%	0.2%	0.0%
California			
	13-14	14-15	15-16
Índices de suspensión	4.4%	3.8%	3.7%
Índices de expulsión	0.1%	0.1%	0.1%



El Departamento de Educación de California, la escuela y las oficinas distritales proporcionaron los datos para el SARC de este año. Para obtener más información sobre las escuelas y los distritos de California y las comparaciones de la escuela con el distrito, el condado y el estado, consulte la página DataQuest at <http://data1.cde.ca.gov/dataquest>. DataQuest es un recurso en línea que proporciona informes sobre responsabilidad, datos de pruebas, matrícula, graduados, deserciones, inscripciones a cursos, personal y datos sobre los estudiantes del idioma inglés. De acuerdo con la Sección 35256 del Código de Educación, cada distrito escolar debe hacer copias en papel de su informe anual actualizado, disponible, previa solicitud, a más tardar el 1.º de febrero de cada año.

Todos los datos son precisos al enero 2017.

Informe de Responsabilidad Escolar

PUBLICADO POR:



School
Innovations
& Achievement

www.sia-us.com

800.487.9234